

terrabundo



**Le 1^{er} bâtiment public
référencé *cradle to cradle*
et dédié à l'économie
circulaire en France**



« Un bâtiment tel un arbre
Une ville telle une forêt »

DOSSIER DE PRESSE D'INAUGURATION

Judi 29 juin 2023 ~ 1 rue Christian Maille 59710 Ennevelin ~ www.terrabundo.com



Contact presse :

Patricia Gombert - 06 08 98 28 59 - patricia.gombert@bienfaitpourta.com

Table des matières

Terrabùndo se dévoile !	4
La genèse ou le pari de l'économie circulaire	4
Le développement durable au coeur du projet de territoire	4
Le développement durable comme moteur de développement économique du territoire	5
Inauguration de la rue Christian Maille : tout un symbole	6
Un écosystème fertile	7
Terrabùndo : bâtiment bas carbone et circulaire	8
La philosophie Cradle to Cradle	8
« Un bâtiment tel un arbre	8
Une ville telle une forêt »	8
Une conception bioclimatique pour un résultat bas carbone	9
Un bâtiment pensé comme une banque de matériaux, sûrs et circulaires	10
« Faire de ce bâtiment aujourd'hui une ressource pour demain ! »	10
Un projet créateur de valeur ajoutée pour le territoire	11
Les entreprises à l'œuvre de Terrabùndo	14
Budget et timeline du projet	15
La gouvernance de Terrabùndo	15
L'offre de service	16
Coworker	16
Louer une salle de réunion	17
Organiser un évènement	17
Visiter Terrabùndo	18
Les futurs résidents de Terrabùndo	19
Les futurs "Terrabùnders" :	19
Les partenaires co-financeurs	20
Infos pratiques	20
A propos de la Communauté de communes Pévèle Carembault	21

Terrabùndo se dévoile !

Terrabùndo, le nouvel espace de rencontres, de bureaux d'entreprises et de coworking au service de l'économie circulaire en Pévèle Carembault, accueillera ses premiers résidents en septembre.

Le chantier est terminé, les meubles sont livrés, l'agencement est en cours de finalisation. Voici donc venu le temps pour Terrabùndo de se dévoiler totalement à l'occasion de son inauguration officielle ce jeudi 29 juin en présence : des élus de la Communauté de communes Pévèle Carembault qui ont impulsé le projet, des professionnels qui l'ont mis en œuvre et des entreprises qui vont s'y installer bientôt.

Découvrez ce bâtiment unique en France, pour son exemplarité en matière d'éco-construction mais aussi pour sa vocation au service de l'économie circulaire et de l'entrepreneuriat responsable.

Bien plus que de simples bureaux, Terrabùndo est un outil d'attractivité du territoire et une porte d'entrée vers le développement économique de toute la Pévèle Carembault.

La genèse ou le pari de l'économie circulaire

Avec Terrabùndo, l'ambition de Pévèle Carembault se concrétise : expérimenter en tant que collectivité des choix de transition forts. Dans une dynamique de « Territoire démonstrateur REV3 », la Communauté de communes est à l'initiative de ce lieu exemplaire en matière d'éco-construction, dédié aux entrepreneurs souhaitant s'engager dans l'économie circulaire, et à tous ceux qui cherchent des solutions pour enclencher les changements de pratiques nécessaires.

« Avec ce projet, en tant que maîtrise d'ouvrage nous avons expérimenté depuis 2017 les difficultés techniques et financières, à suivre ce chemin vers l'exemplarité environnementale et nous en avons tiré aussi les enseignements. Au-delà de notre propre engagement, nous voulons surtout aider les TPE et les PME de notre territoire à faire évoluer leurs offres, leurs services et leurs process. Avec Terrabùndo, nous faisons le pari que notre territoire sera plus dynamique et plus résilient grâce à l'engagement de nos entreprises vers le développement durable. »

Arnaud Hottin, Vice-Président au Développement Économique en Pévèle Carembault.

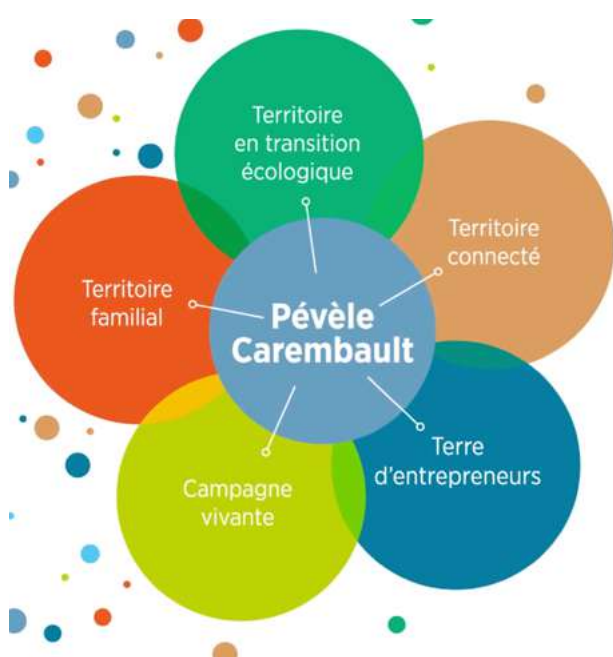
Le développement durable au coeur du Projet de Territoire

« Pévèle Carembault : campagne moderne, terre d'avenir » : c'est ainsi que la Communauté de communes Pévèles Carembault définit son Projet de Territoire.

Au sein du département le plus peuplé et l'un des plus urbanisé de France, cette campagne est moderne car elle bénéficie de l'énergie des agglomérations qui l'entourent tout en offrant un environnement, un cadre de vie et des services de qualité.

Pévèle Carembault entend s'appuyer sur cette position avantageuse pour incarner une « terre d'avenir » qui, au-delà des réponses qu'elle apporte aux générations actuelles, se développe de façon à répondre aux besoins des générations futures. La préservation de l'environnement et la sauvegarde de son identité rurale sont naturellement les moteurs de cette ambition. Les crises sanitaire, environnementale, sociale et économique sont venues renforcer la cohérence du projet qui s'articule autour de cinq ambitions : la proximité, la qualité, le collectif, l'équilibre et l'adaptation.

Ces 5 ambitions se déclinent elles-mêmes en 5 axes d'action :



Le développement durable comme moteur de développement économique du territoire

Le territoire compte plus de 4 000 entreprises dont de très nombreuses petites et moyennes entreprises dynamiques, mais aussi des entreprises centenaires et familiales. Il s'agit d'un terreau économique exceptionnel qui est à l'origine de plus de 600 créations par an (2ème territoire à l'échelle régionale) et se retrouve dans la culture entrepreneuriale unique du territoire.

Au-delà des filières agricoles et agroalimentaires, le tissu économique est marqué par la plus forte densité artisanale du département avec une forte part d'entreprises du bâtiment (1er et 2nd œuvre).

L'action de Pévèle Carembault en faveur du développement économique consiste donc à :

- ✓ assurer aux entreprises un parcours résidentiel complet, grâce à l'aménagement de parcs d'activités et de solutions immobilières qui maillent le territoire,
- ✓ apporter conseils et financements aux créateurs d'entreprises ou aux entreprises devant se développer,
- ✓ faciliter le recrutement local pour les entreprises et développer l'emploi local,
- ✓ animer le réseau d'entrepreneurs particulièrement dynamique sur le territoire, par des formations et des dispositifs d'accompagnement adaptés notamment en faisant la promotion du développement durable opérationnel et de l'économie circulaire dans le cadre de la 3ème Révolution Industrielle (REV3) portée par la Région Hauts-de-France.



Cette ambition se traduit notamment par la mise en place du **programme Pévèle Circulaire pour l'accompagnement et la formation des entreprises vers la création de valeur ajoutée par le développement durable opérationnel.**

Plus d'info sur le Programme Pévèle Circulaire : <https://www.pevelecarembault.fr/services-aux-entreprises/territoire-rev-3>

Terrabùndo est le fruit de cette incroyable culture entrepreneuriale caractéristique du territoire. Il est aussi l'emblème de cette volonté, à travers le programme Pévèle Circulaire, de faire du développement durable, et particulièrement de l'économie circulaire, un levier de développement économique.

Terrabùndo, bâtiment rev3



Dans le cadre de rev3, le projet est co-financé par la Région Hauts-de-France via la PRADET (Politique Régionale d'Aménagement et d'Équilibre des Territoires), de l'Europe via le FEDER (Fonds Européen de Développement Régional) et de l'Etat via le Plan de relance et la Dotation de Soutien à l'Investissement local.

Inauguration de la rue Christian Maille : tout un symbole

Enfant du pays, géographe de formation, Christian Maille a contribué à faire connaître les spécificités et les richesses du territoire.

Guidé par la conviction profonde que la Pévèle doit faire valoir sa spécificité, se fédérer pour ne pas se laisser absorber par l'agglomération lilloise, il lui a consacré son énergie et ses actions.

Dans les années 80, il s'engage dans des actions de proximité, développe un réseau d'acteurs locaux, contribue activement à la parution de 5 volumes sur l'histoire d'Ennevelin. Il rejoint le Centre d'Etudes et d'Actions Sociales (CEAS), la Société historique de Pévèle, les amis de Bouvines...

Parmi ses faits d'œuvre notables, la création de l'association « Pévèle 92 » en 1988 tient une place centrale. L'objectif de cette initiative était de réunir des chefs d'entreprises locaux, des élus de toute sensibilité, des membres d'organismes socio-professionnels, dans le but de promouvoir la campagne pévéloise.

En 1992, Pévèle 92 devient Pévèle 2000 et se fixe trois axes d'action :

- ✓ Rassembler les entrepreneurs, les élus et les associations.
- ✓ Attirer les entreprises les plus importantes du territoire
- ✓ Faire reconnaître la spécificité de la Pévèle afin qu'elle soit reconnue auprès des CCI, des instances européennes ...

Pévèle 2000 a su devenir un réseau solide et actif dans de très nombreux domaines tels que la promotion de l'agriculture locale, du tourisme, la signalétique du territoire, l'organisation d'événements réseau, la mise en place d'actions de formation, l'accompagnement des entreprises...

Christian Maille est décédé en 2011. L'association aujourd'hui n'existe plus mais son histoire est une belle illustration du dynamisme du territoire et elle pose les fondations de la Communauté de communes.

D'autres clubs et associations ont également contribué au rayonnement et au développement de Pévèle Carembault, parmi lesquels, le Club des entrepreneurs durables, où a germé l'idée de Terrabùndo. On peut citer également le Pévèle Business Club, Sud Pévèle Entreprendre, Entre'DD, le BNI d'Orchies, le Cercle des décideurs.

Autant d'entrepreneurs et d'acteurs du territoire qui, avec Terrabùndo, ont désormais un lieu où se rencontrer, échanger, faire réseau !

Un écosystème fertile

Terrabùndo est connecté aux autres grands projets du territoire, tel que le Projet Alimentaire Territorial dans lequel Pévèle Carembault est engagé.

Territoire fertile avec une tradition agricole historique aux portes de la grande métropole du Nord, ce plan vise à rendre le système alimentaire territorial plus durable. En s'appuyant sur l'engagement de tous vers une plus grande résilience alimentaire, le PAT promeut l'expérimentation comme support à l'apprentissage collectif.

Le campus "100% fertile"

Le Plan Alimentaire Territorial de Pévèle Carembault s'incarne tout particulièrement à travers la logique de "campus 100% fertile", dont l'épicentre se situe sur l'ancien site industriel AGFA GEVAERT.

Grâce à une convention signée le 15 février 2021 par les élus du territoire, l'établissement public foncier (EPF) a fait l'acquisition, au nom de la collectivité, du site de l'entreprise Agfa-Gevaert (15,6 hectares), situé à Pont-à-Marcq.

L'ambition est d'y développer un nouveau projet, tourné vers la qualité alimentaire et environnementale, incluant l'installation de ses locaux administratifs. Le choix a été fait de privilégier la requalification du site historique d'Agfa plutôt que d'artificialiser des terres agricoles.

L'EPF gère le site pendant 8 ans et assure les travaux de dépollution et de déconstruction. De son côté, Pévèle Carembault s'engage à réaliser le projet d'aménagement du site. A la fin des 8 ans, la collectivité deviendra propriétaire des lieux.

Les travaux de rénovation du bâtiment administratif de l'ancienne entreprise Agfa Gevaert ont débuté le 20 février 2023. La réfection complète des 3 700 m² est en cours afin d'accueillir les services communautaires d'ici le printemps 2024. Le bâtiment deviendra ainsi le siège de Pévèle Carembault.



Avec sa commission composée d'élus, de professionnels du territoire et d'associations, le PAT a l'ambition de mobiliser largement professionnels et citoyens vers le projet alimentaire de toute la Pévèle Carembault.

Signé à l'été 2021, le PAT est doté de 1,7 millions d'euros et comprend 13 actions, dont 1 million d'euros de subventions pour les acteurs de l'alimentation du territoire.

En savoir plus sur le PAT :

<https://www.pevelecarembault.fr/interco/projets-du-territoire/le-projet-alimentaire-territorial>

Le site accueillera également une légumerie, une cuisine centrale, des producteurs locaux, des TPE/PME innovantes et circulaires, et peut-être même la future Cité de la Bière.

Le chantier est prévu pour durer 13 mois (jusqu'à mars 2024). Le coût des travaux s'élève à environ 4,5 millions d'euros HT (hors mobilier).

Agfa Gevaert se situe à quelques centaines de mètres de Terrabùndo. Des liens évidents relient les projets et rendent possibles des synergies vertueuses et à forte valeur ajoutée.



La Cité de la Bière

La réputation des bières des Hauts-de-France n'est plus à faire ! Le tourisme brassicole représente une réelle opportunité de développement et de rayonnement pour toute la région. C'est pourquoi la Région Hauts-de-France a lancé un appel à

manifestation d'intérêt en vue de créer une Cité de la Bière Hauts-de-France.

Fort de son patrimoine et de ses 12 brasseurs, la Communauté de communes Pévèle Carembault s'est portée candidate, dans le cadre du projet Agfa, site idéal pour accueillir cette nouvelle Cité de la Bière. Les résultats sont attendus pour la fin d'année 2023.

Terrabùndo, c'est donc bien plus que des locaux. C'est un lieu totem, espace de rencontres et d'émulation dépassant les murs du bâtiment et offrant une porte d'entrée vers un environnement économique fertile.

Terrabùndo : bâtiment bas carbone et circulaire

Le projet Terrabùndo poursuit 3 objectifs :

- ✓ Construire avec des éco-matériaux (bois, paille, terre crue...)
- ✓ Construire circulaire selon le label C2C
- ✓ Construire performant et viser le référencement E3C2

Terrabùndo en chiffres :

- ✓ 15 m de hauteur
- ✓ 4500 bottes de paille
- ✓ 2,5 tonnes pour les plus grands caissons
- ✓ 3900 mètres linéaires de poutres en bois
- ✓ 55 tonnes de briques de terre crue
- ✓ 310 m³ de granulats de verre cellulaires
- ✓ 11 portiques bois
- ✓ 14 lots
- ✓ 13 entreprises, dont 8 à moins de 30 km
- ✓ plus de 600 personnes ont visité le chantier



La philosophie Cradle to Cradle

Le *Cradle to Cradle* (C2C), qui en français signifie “du berceau au berceau”, est un référencement et une philosophie de conception de produits, de services et de bâtiments. C’est une approche globale de design intégrant la santé des matériaux, leur réutilisation, le recours aux énergies renouvelables, la gestion de l’eau et l’équité sociale.

L’approche C2C consiste donc à avoir une empreinte positive, en s’inspirant de la nature, selon quatre grands principes :

- ✓ Tout est ressource (la notion de déchet n’existe pas).
- ✓ Il faut privilégier les énergies renouvelables.
- ✓ Il faut célébrer la diversité.
- ✓ Il est nécessaire d’avoir une vision systémique et collaborative.



« Un bâtiment tel un arbre
Une ville telle une forêt »

Terrabùndo est le seul bâtiment public en France référencé *Cradle-to-Cradle* et dédié à l’économie circulaire.

Une conception bioclimatique pour un résultat bas carbone

- ✓ réduire au maximum les besoins en énergie
- ✓ mettre en place des systèmes performants pour les usages nécessaires
- ✓ produire de l'électricité renouvelable au travers de panneaux photovoltaïques et d'une chaudière à granulés bois

Terrabũndo r gule les apports solaires pour un confort maximis  en  t  comme en hiver :

- Les mat riels utilis s pour l'isolation ont une forte inertie, notamment pour la fa ade sud.
- Au sud, la fa ade est v g talis e en feuillus et la toiture est  quip e de panneaux solaires pour la production d' nergie.
- Au nord, la fa ade est en triple vitrage et la toiture est v g talis e.

Terrabũndo est tr s  conome en  nergie :

- Un puits climatique est utilis  pour refroidir la salle des serveurs informatiques.
- Le renouvellement de l'air est assur  par une centrale de traitement d'air avec des  changeurs de chaleur   haut rendement.
- La conception permet l'utilisation d'une faible puissance d' clairage (utilisation de l' clairage naturel).

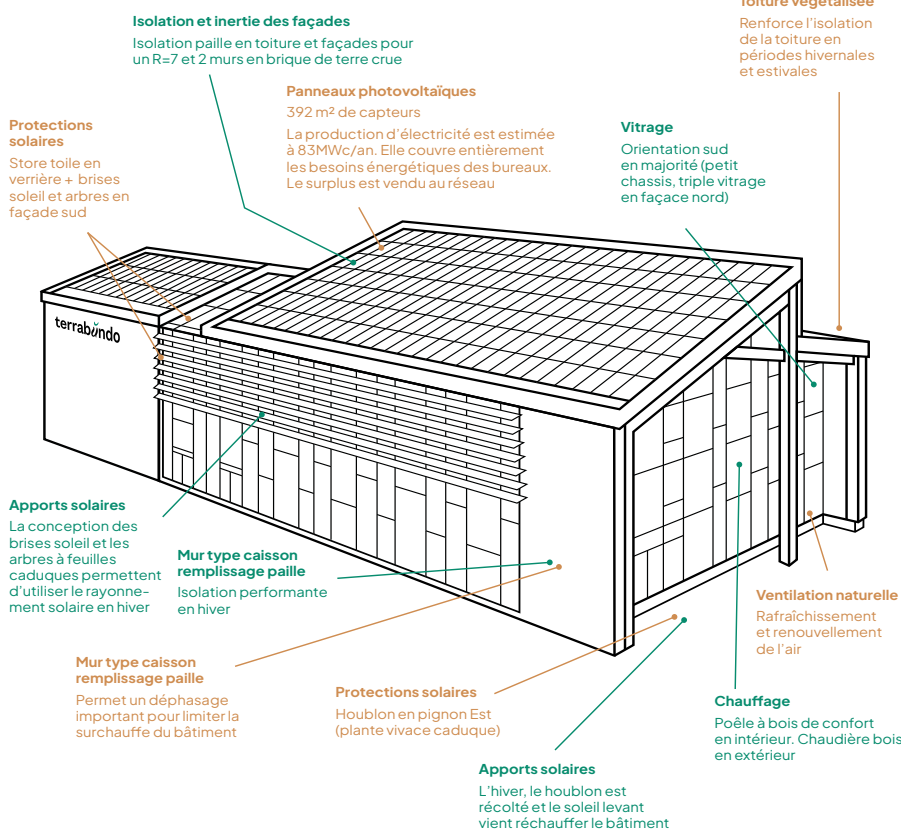
Terrabũndo contribue   la r gulation du cycle de l'eau :

- Un tamponnement au moyen de foss s et de bassins est pr vu pour les fortes pluies permettant   l'eau de s'infiltrer lentement dans le sol.
- L'eau de pluie est  galement recueillie dans des r servoirs d'eau.
- L'eau collect e est utilis e pour l'arrosage des espaces verts et les toilettes.

Terrabũndo int gre   son projet le d veloppement de la mobilit  verte :

- Des acc s r serv s aux pi tons et v los et des bornes de recharge pour voitures  lectriques sont mis en place pour diminuer l'empreinte carbone des usagers.

TERRABŪNDO EN HIVER



TERRABŪNDO EN  T 

TOUTE L'ANN E

Murs   inertie, en briques de terre crue
Il y a 1 mur derri re le mur rideau plein Sud et 1 mur de refend   l'int rieur. Ces murs sont un syst me de chauffage solaire dit « passif ». L' t , ils prot gent du soleil et participent au d phasage pour lisser les temp ratures. L'hiver ils capitalisent la chaleur. De plus, la terre crue r gule l'hygrom trie tout au long de l'ann e.

+ R cup ration des eaux de pluie
Pour les sanitaires et l'arrosage.

+ Refroidissement des locaux techniques par puits canadien
La temp rature dans la terre est entre 10 C et 16 C au fil de l'ann e. Le puits canadien refroidit l'air entrant en  t  et le r chauffe en hiver.

Un bâtiment pensé comme une banque de matériaux, sûrs et circulaires

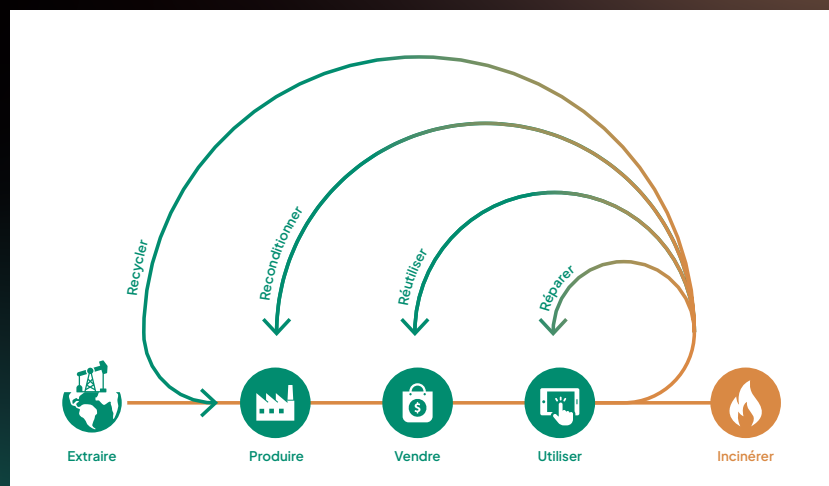
- ✔ des matériaux «C2C potential», choisis pour leur circularité et leur impact positif, selon la norme Cradle to Cradle Certified® products
- ✔ des passeports circulaires pour la plupart des matériaux
- ✔ une grande flexibilité du bâtiment, facilement démontable et adaptable aux usages

Terrabùndo a choisi ses matériaux constructifs pour devenir un « bâtiment ressource » :

- Le bâtiment est principalement construit à partir de matériaux biosourcés : bois, paille, briques de terre crue...
- Les composants de tous les produits et matériaux présents dans Terrabùndo sont caractérisés et non-toxiques afin de s'inscrire dans une stratégie de valorisation (récupération / réutilisation / recyclage).
- Les émissions d'électricité et de gaz à effet de serre liées à la phase finale de fabrication du produit sont quantifiées et une stratégie de compensation est mise en place.
- La majorité des matériaux est caractérisée par des «passeports circulaires» qui indiquent, sur la base des déclarations des fournisseurs, leur composition, durabilité, recyclabilité, empreinte carbone.

« Faire de ce bâtiment aujourd'hui une ressource pour demain ! »

L'économie circulaire vient apporter une alternative à l'économie linéaire. L'économie linéaire puise dans les ressources de la Terre comme si elles étaient illimitées. Tandis que l'économie circulaire est faite de boucles de matières.



Terrabùndo est un bâtiment «ressources» et flexible :

- Le bâtiment est conçu pour être facilement démonté ou agrandi. Sa structure permet d'ajouter 230 m² supplémentaires et de doubler le nombre de postes de travail.
- Certains espaces ont été conçus pour avoir des usages multiples.

Terrabùndo peut passer de 52 postes de travail à 94, soit 230 m² supplémentaires, avec des travaux limités.

Un projet créateur de valeur ajoutée pour le territoire

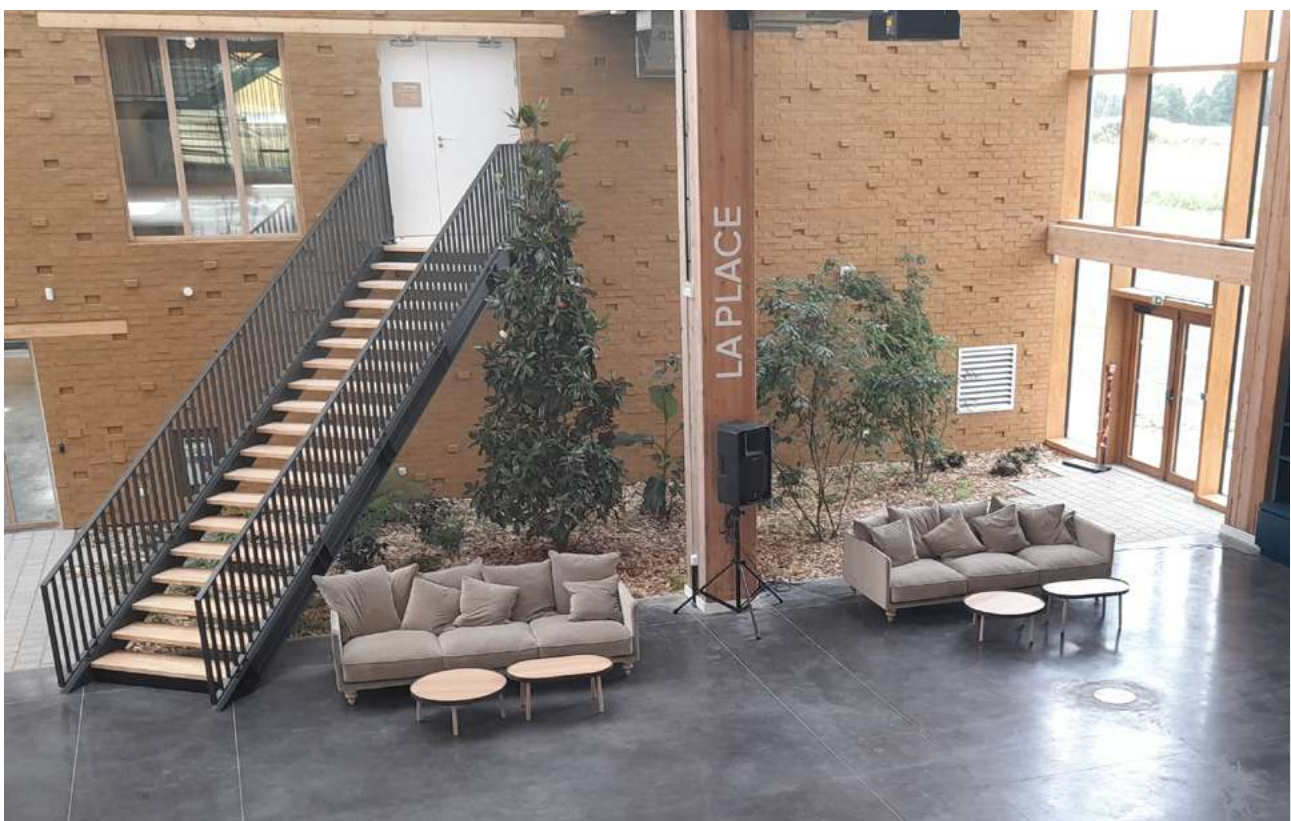
- ✔ **une empreinte positive du projet grâce à une exemplarité globale, sur le plan environnemental, économique et humain**
- ✔ **une grande prise en compte de la qualité de vie au travail, du confort et de l'esthétisme**
- ✔ **un chantier apprenant pour tout le territoire et une montée en compétences de la filière**

Terrabùndo a été imaginé dans le but d'avoir un impact positif :

- Le bâtiment vise à créer les meilleures conditions de bien-être possibles pour les utilisateurs du bâtiment. Les aspects liés au confort acoustique et visuel, à la non-toxicité des matériaux, à la qualité de l'air, à l'accessibilité, à l'ergonomie et à l'écoconception de l'agencement ont fait l'objet d'une attention particulière.
- Terrabùndo est un projet de territoire qui a contribué à dynamiser les filières locales de matériaux de construction et les emplois locaux associés.

Terrabùndo est lui-même un support de formation :

- Pendant la conception et la construction du bâtiment, les entreprises ont été formées à la mise en œuvre de techniques de construction innovantes (formation pro-paille avec le CD2E, apprentissage de la pose des briques de terre crue...).
- Tout au long du chantier, le bâtiment a été visité par plus de 600 personnes et 4 journées thématiques ont été proposées aux professionnels pour aborder les différents aspects techniques du chantier.
- En phase d'exploitation, le bâtiment a vocation à être une vitrine de l'économie circulaire, illustrant et diffusant les bonnes pratiques.
- Une muséographie et une matériauthèque présentent aux visiteurs les techniques innovantes et les matériaux utilisés dans le bâtiment.
- Des visites guidées sont organisées pour les professionnels, mais aussi pour les jeunes, les écoles, les étudiants.



Des aménagements circulaires au service de la qualité de vie au travail

Avec Terrabùndo, la Communauté de communes Pévèle Carembault souhaite contribuer à l'évolution des pratiques dans le secteur de l'agencement de bureau. Elle a donc impulsé la démarche "Circulars Interiors" et commandé une étude spécifique sur la question des aménagements intérieurs. L'objectif est de répondre aux règles de l'éco-conception et de se placer au service des usagers et de la Qualité de Vie au Travail.

Circulars Interiors est un projet collectif qui fédère des acteurs de la qualité de vie au travail, de l'écoconception, de l'agencement, du design et de l'économie circulaire afin de créer une communauté de spécialistes alimentant les bonnes pratiques en la matière.

Cet agencement illustre en quoi le mobilier conçu selon les principes de l'économie circulaire (réparable, évolutif, écologique, etc.) dispose d'atouts pour assurer une meilleure qualité de vie au travail pour les utilisateurs finaux.

Placer la qualité de vie au travail au cœur de l'agencement intérieur d'un lieu est un défi que de plus en plus de structures cherchent à relever : environnement de travail adapté, conciliation des temps ou encore qualité de la prévention des risques professionnels. Les bénéfices d'une telle démarche sont nombreux et influencent directement la performance des collaborateurs et la valeur d'usage du lieu dans lequel elle s'inscrit. En parallèle, ces mêmes structures sont incitées à prendre en compte l'environnement dans leur développement, en phase avec les grands enjeux sociétaux actuels et futurs, sans toujours percevoir les intérêts, aussi divers soient-ils, d'une telle démarche.

L'enjeu de Terrabùndo est donc de démontrer que la prise en compte de l'environnement peut favoriser l'émergence de solutions innovantes au service de la qualité de vie au travail.

La QVT comme l'éco-conception sont des approches préventives, multicritères, systémiques et qui placent l'utilisateur au centre de la démarche.

4 stratégies d'agencement du mobilier ont été retenues :

1. Du mobilier de réemploi, surcyclé, ou de seconde main de grande qualité. Qu'il s'agisse de valoriser des déchets pour en faire du mobilier, ou de réutiliser le mobilier d'autres entreprises, le besoin en matières neuves est réduit tout en favorisant les entreprises de l'Économie Sociale et Solidaire (ESS). C'est en mobilisant des designers et artisans que le déchet deviendra un mobilier de qualité satisfaisant les exigences des salariés.

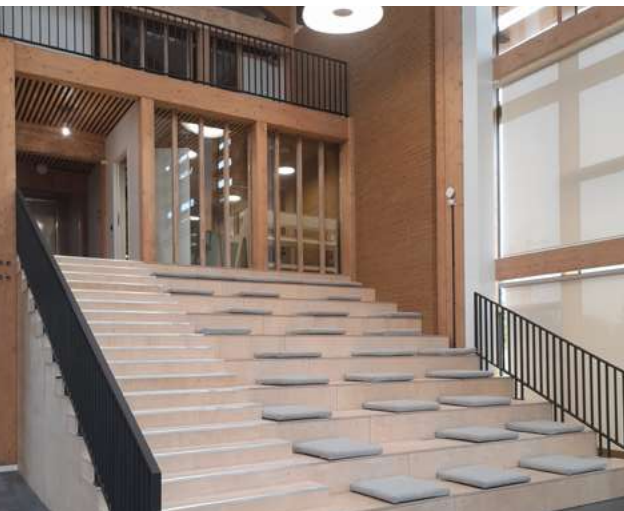
2. Du mobilier haut de gamme, made in France. Ce mobilier neuf est exemplaire à tous les niveaux. La marque NF Office Excellence garantit que les entreprises ont ajouté à l'excellence technique du produit une dimension environnementale et sociétale, plaçant l'humain au cœur de leurs préoccupations.



3. Du mobilier en bois massif, complètement naturel, indémodable et qui traversera les années. Ce mobilier « dont on ne se sépare plus » est pensé en bois massif issu d'une forêt certifiée. Il pourra être entretenu et maintenu en excellent état bien plus longtemps que les dix années de durée de vie constatée en général. Un bureau 100% bois pourra aussi être réparé et réadapté, avec des compétences locales. Enfin le mobilier pourra aisément alimenter les filières d'upcycling en leur fournissant une matière de choix.

4. Du mobilier complètement modulable, en moindre quantité mais qui s'adapte aux besoins. La modularité permet d'apporter plus de services aux utilisateurs (différents usages, différentes configurations), et de s'adapter aux besoins de chacun avec moins d'objets. On réduit le mobilier nécessaire tout en s'adaptant aux différents besoins des utilisateurs.

La décoration soignée, la luminosité, les équipements électriques et électroniques mutualisés achèvent de faire de Terrabundo un lieu beau et confortable !



Les entreprises à l'œuvre de Terrabùndo

Sous la maîtrise d'ouvrage de la Communauté de communes Pévèle Carembault, la conception du bâtiment a été confiée à un groupement coordonné par MAES Architectes Urbanistes.



Depuis 2020, dans le cadre d'un marché public de 14 lots, 13 entreprises au total sont intervenues sur le chantier, dont 8 sont situées à moins de 30 km de Terrabùndo.



Schindler



BILLIET MENUISERIE
L'INNOVATION AU SERVICE DE LA TRADITION

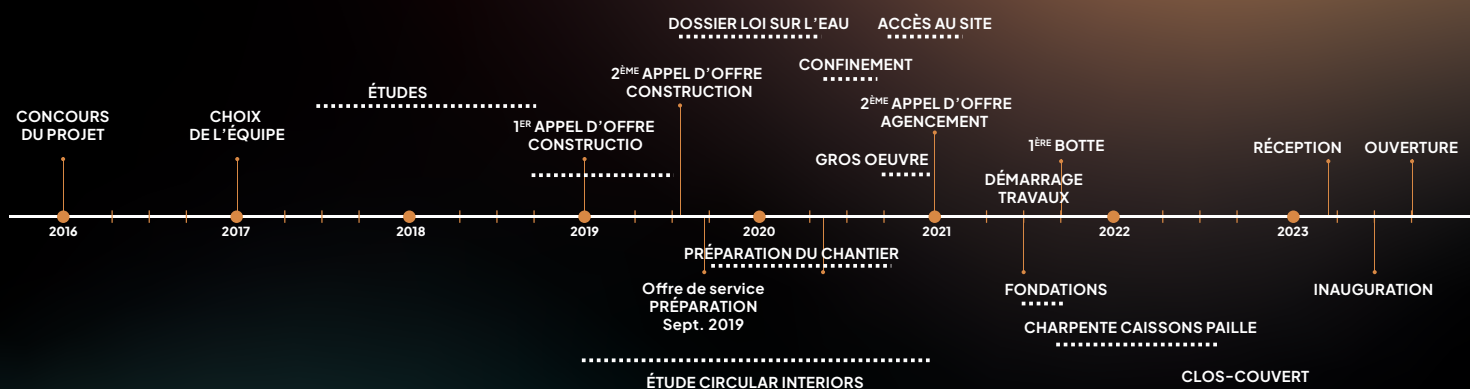
Une équipe sur-mesure a été spécialement mobilisée pour l'agencement intérieur de Terrabùndo.

- COOPERATIVE MU, Action Ergo
- NUUD, architecte d'intérieur
- Steelcase, KATABA, ALKI, Guermonprez, ATELIER DU NORD, Duriez Agencement, qui fournissent le mobilier sur place



Budget et timeline du projet

Le budget de ce projet REV3 est de 5,1 millions € HT, co-financé par la Région Hauts-de-France, via la Politique Régionale d'Aménagement et d'Équilibre des Territoires (PRADET) et par l'Europe via le Fonds Européen de Développement Régional (FEDER).

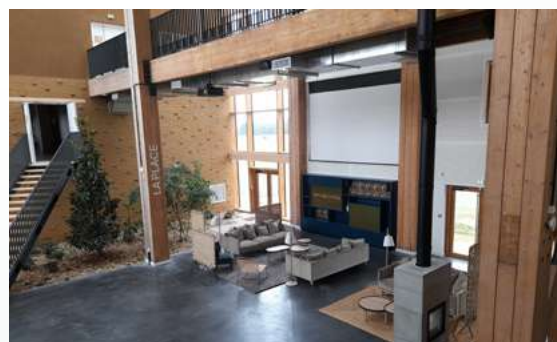


La gouvernance de Terrabùndo

L'idée d'un lieu au service de l'économie durable en Pévèle Carembault a germé au cours d'échanges avec le Club des Dirigeants Durables.

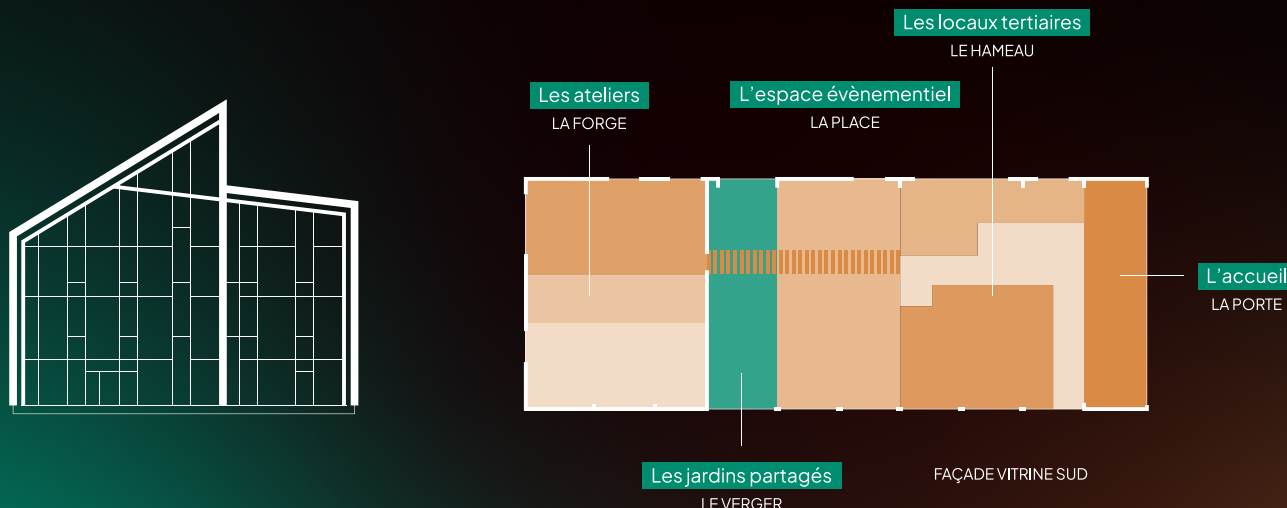
La gouvernance de Terrabùndo est donc emblématique de cet esprit entrepreneurial qui anime le projet depuis ses débuts. Elle associera les chefs d'entreprise installés dans Terrabùndo, des membres du conseil de développement et des élus.

La structuration et la formalisation de la gouvernance se mettra en place au cours de l'automne 2023.



L'offre de service

Terrabùndo est conçu en différents espaces dont les noms inspirent la vie de village.



Travailler, partager,
se rencontrer, s'informer,
se former

Coworker

L'espace de coworking est un espace calme, lumineux et confortable. Il se situe au R+1, avec vue sur la campagne pévéloise.

Cet espace pouvant recevoir jusqu'à 13 coworkers propose des postes de travail de 1 à 4 places, dont un "expert" modulable en hauteur. Séparateurs en tissu et bois et paravents orientables viennent contribuer à la concentration.

Le service comprend la mise à disposition de casiers, un équipement électronique « juste nécessaire » avec des appareils de seconde main, reconditionnés (imprimante noir et blanc, kitchenette pour du café, thé, eau).

TARIFS

- ✓ À la demi-journée : 15€ HT
- ✓ À la journée : 20€ HT
- ✓ Au mois : 150€ HT

Louer une salle de réunion

3 salles de réunion (appelées Bois, Paille et salle Créative) sont réservables.

Salle Bois : cette salle haut-de-gamme de 20m², située au 1er étage, avec vue sur « la Place » peut recevoir jusqu'à 7 personnes assises, avec possibilité de visio-conférence

TARIFS

- ✓ À l'heure : 30 €HT
- ✓ À la demi-journée : 80 €HT
- ✓ À la journée : 140€ HT

Salle Paille : elle est située au rez-de-chaussée, à proximité de l'accueil. Le choix des équipements est représentatif ici de l'ensemble des bonnes pratiques mises en œuvre dans l'ensemble du bâtiment. D'une surface de 28m², elle peut accueillir 12 personnes, avec possibilité de visioconférence.

TARIFS

- ✓ À l'heure : 40 €HT
- ✓ À la demi-journée : 110 €HT
- ✓ À la journée : 180€ HT

Salle Créative : cette salle multifonctionnelle de 45m² offre la possibilité de moduler l'espace selon le besoin. Le choix des mobiliers, des revêtements et de la lumière sont au service de la créativité, afin d'offrir une expérience pluri-sensorielle aux participants. Elle peut accueillir 19 personnes.

TARIFS

- ✓ À l'heure : 55 €HT
- ✓ À la demi-journée : 130 €HT
- ✓ À la journée : 250€ HT

Une 4^{ème} salle, nommée Terre et située au R+2, est mise à disposition des résidents de Terrabündo.

Organiser un évènement

Un amphithéâtre construit par un menuisier local est proposé à la location. D'une capacité de 35 à 40 personnes, il est équipé d'un système de vidéo projection et d'un écran. Mitoyen de la Place centrale de Terrabündo, au rez-de-chaussée, il est propice aux ateliers, aux assemblées générales, aux conférences...

TARIFS

- ✓ Pour la soirée : 350 €HT
- ✓ À la demi-journée : 350 €HT
- ✓ À la journée : 500€ HT

La Place est le cœur de Terrabündo. Spacieuse et lumineuse, elle offre un espace événementiel de grande qualité pour 100 personnes en format conférence, ou 190 personnes en format cocktail. Elle peut être aussi un espace cosy de travail informel au quotidien. Elle est équipée d'un grand écran de projection et d'un vidéoprojecteur.

TARIFS

- ✓ Pour la soirée : 550 €HT
- ✓ À la demi-journée : 550 €HT
- ✓ À la journée : 1000€ HT



>>> Pour toute demande spécifique, contactez l'équipe de Terrabündo.

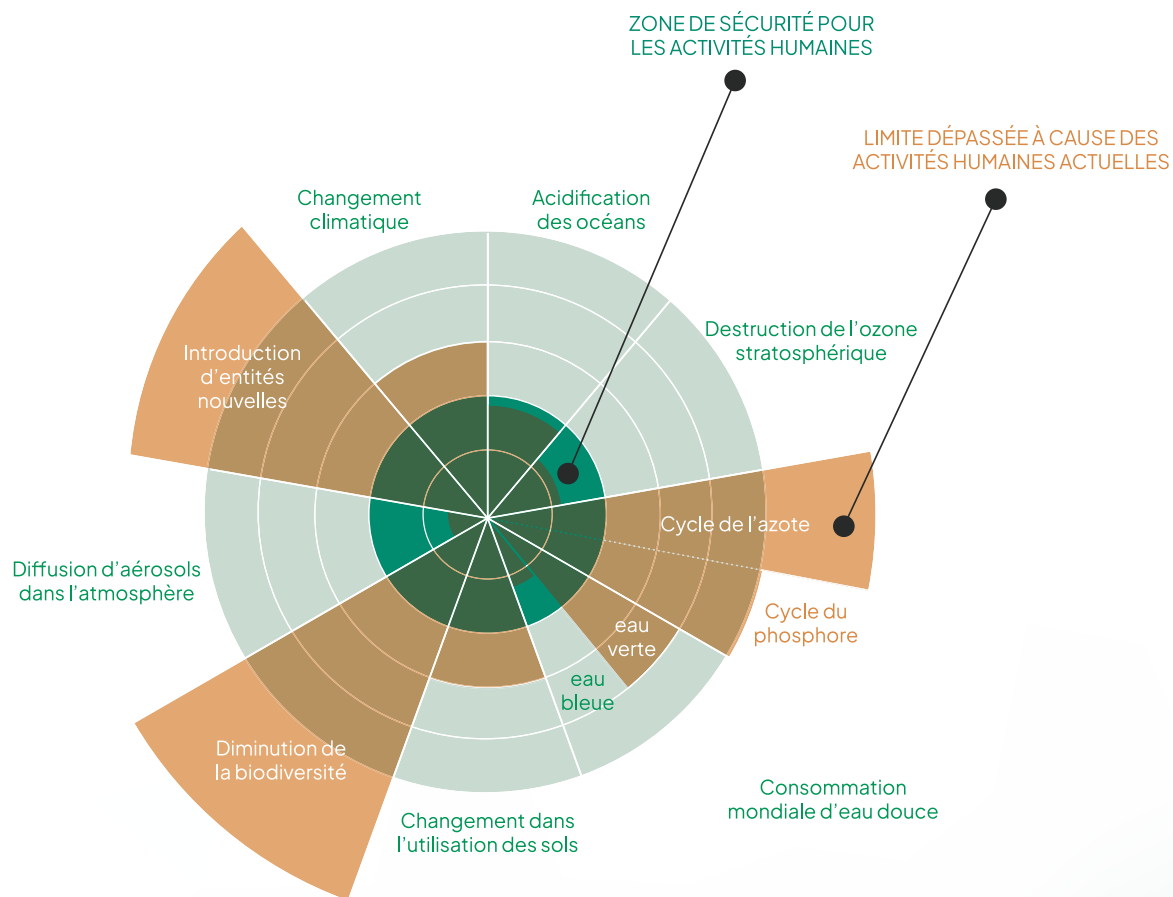
Visiter Terrabùndo

Pourquoi avoir mené ce chantier et fait ces choix pour un bâtiment bas-carbone et circulaire ? Pourquoi la paille, le bois, la brique de terre crue ? Quelles ont été les difficultés de mise en œuvre et qu'est-ce que cela a apporté ?

Les visites de Terrabùndo permettent d'aborder le projet dans toutes ses facettes : du projet d'un développement économique sur le territoire toujours plus circulaire, à l'écoconstruction exemplaire de ce bâtiment, en passant par des choix ambitieux de mobiliers éco-conçus.

- ✓ **Durée:** 1 heure
- ✓ **Maximum 25 personnes**
- ✓ **Sur demande**

Pour compléter cette découverte, un espace muséographique explique les enjeux des 10 limites planétaires et la nécessaire transition vers une économie circulaire.

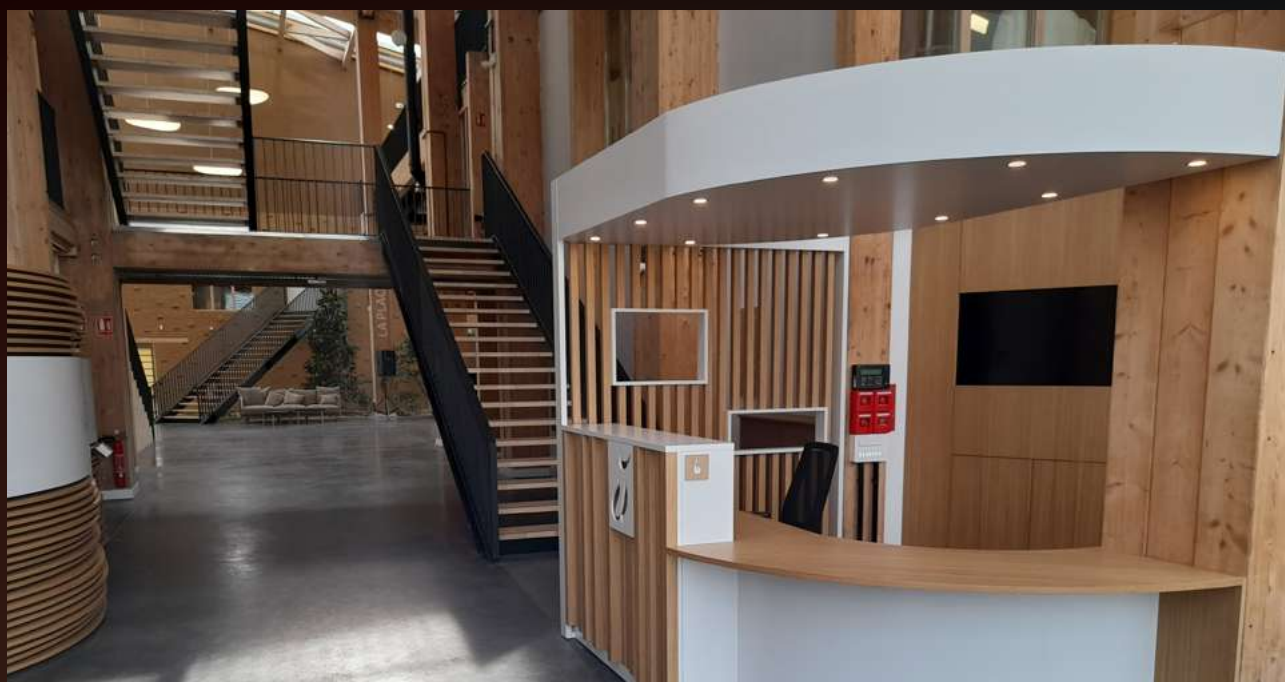


Les futurs résidents de Terrabùndo

Après une phase de sélection, 10 premières entreprises vont prendre place à Terrabùndo : conseil informatique, coachs d'entreprises, structures de formation, experts de la transformation digitale, entreprises du bâtiment... La diversité des professionnels est grande mais ils ont tous des points communs : la volonté de développer leur ancrage local, de se former ou d'approfondir leur approche de l'économie circulaire, de créer un réseau dynamique et de réduire leur impact carbone.

Les futurs "Terrabùnders" :

Inès GARA	ZIELEN, Cabinet de conseil en stratégie commerciale et RSE
Mathieu FAUVEAUX	FW OPTIMISATION, Expertise CRO (technique de référencement) pour les entreprises
MARIE MINCHELLA	Vidéaste
Grégory RETZ	RINITIATIVES HAUTS DE FRANCE, Réseau associatif de financement et d'accompagnement des créateurs, repreneurs et développeurs d'entreprise
Rémi MILLESCAMPS	DC COMMUNICATION, Service de sécurité informatique
Marie DECOSTER	Directrice Ressources Humaines
Benoît BOONAERT	Consultant en ingénierie pour l'économie d'eau
Régis Desseaux	ARC & SENS Développement, Conseil en entreprise, formation, portage d'affaires, accompagnement
Emilie et Tony RAUL,	GAROMA RENOVATION, Entrepreneurs spécialisés dans l'isolation
Fabien BOSCHAT	HELIWAY FORMATION, Formation professionnelle et coaching. Prévention des risques et amélioration de la Qualité de Vie au Travail



Les partenaires co-financeurs



La construction de **terrabũdo**, bâtiment démonstrateur bas-carbone et circulaire, réalisée sous la maîtrise d'ouvrage de la communauté de communes Pévèle Carembault, est soutenue par :

- L'Union Européenne avec le Fonds Européen de Développement Régional (FEDER) à hauteur de 1 967 597 €
- L'État avec le Plan France Relance et la Dotation de Soutien à l'Investissement Local (DSIL) à hauteur de 58 800 €
- La Région Hauts-de-France avec la Politique d'Aménagement et d'Équilibre des Territoires (PRADET) à hauteur de 541 667 €, et avec le Fonds Régional d'Amplification de la Troisième Révolution Industrielle (FRATRI) à hauteur de 48 500 €



Infos pratiques

**Un bâtiment de 1400 m²
situé entre ville et campagne,
au carrefour des grands axes métropolitains**

contact@terrabundo.com

Suivez l'actualité, les projets
et la vie du lieu sur :

www.terrabundo.com

1 rue Christian Maille, 59710 Ennevelin

Horaires d'ouverture (hors événement) :
8h30-18h30 du lundi au vendredi

Contact presse :

Patricia Gombert

06.08.98.28.59

patricia.gombert@bienfaitpourta.com



A propos de la Communauté de communes Pévèle Carembault

Mise en fonctionnement le 1er janvier 2014, la Communauté de communes Pévèle Carembault est un établissement public de coopération intercommunale en fiscalité propre. Elle regroupe 38 villes et villages au cœur de 4 agglomérations : Lille, Valenciennes, Douai et Tournai.

CARTE D'IDENTITÉ

- 1 Président : Luc FOUTRY Maire d'Attiches – Conseiller régional
- 12 Vice-présidents
- 52 conseillers communautaires
- 130 agents communautaires
- Budget 2023 : 80,1 millions d'euros
- Investissement 2023 : 29,7 millions d'euros
- Fonctionnement 2023 : 50,4 millions d'euros

TERRITOIRE RURAL, ATTRACTIF ET DYNAMIQUE

- 93 000 habitants
- 7 500 entreprises (en 2019)
- 1100 entreprises créées en 2021
- 46 000 actifs pour 93 000 habitants
- 5 000 emplois générés par l'agriculture
- 68 000 emplois générés par le tourisme
- + de 7 000 touristes par jour
- 80 km de cours d'eau
- 6 espaces naturels sensibles
- 2 forêts domaniales

TERRITOIRE CONNECTÉ

- Aéroport Lille Lesquin à 15 minutes
- Gare TGV à 25 minutes
- 2 lignes TER
- 3 autoroutes (A1, A23, A27)
- 150 km d'aménagements cyclables (300 km en cours d'aménagement)

Pévèle Carembault, territoire le plus attractif des Hauts-de-France selon l'économiste Jessie Lerousseau

Dans une étude publiée fin 2022, l'économiste Jessie Lerousseau s'est essayé à classer les intercommunalités de la région Hauts-de-France selon leur attractivité. Ses recherches l'ont amené à classer Pévèle Carembault en première position. Il s'est basé pour cela sur l'analyse de données selon 6 thématiques : le revenu, l'emploi, l'éducation, la qualité environnementale, le logement et les transports.

